

# C.H.A.M



# 2026

## CHANTIERS HISTOIRE & ARCHITECTURE MÉDIÉVALES

CHANTIERS  
DE BÉNÉVOLES

STAGES  
FORMATIONS

PRINTEMPS, ÉTÉ  
& AUTOMNE



## S'ENGAGER POUR LE PATRIMOINE





# ÉDITO

Christian PIFFET  
Fondateur et président de  
l'association C.H.A.M

*Chers chères partenaires, bénévoles et stagiaires,*

*Les actions menées en 2025 ont été couronnées de succès, qu'il s'agisse des activités d'éducation au patrimoine, des chantiers de bénévoles ou des chantiers école de formation, qui font l'objet de soutiens sérieux et stables. Ces opérations d'envergure sont menées grâce à l'agrément organisme de formation, dont nous disposons depuis 2021, complété cette année de l'autorisation préfectorale de faire passer l'examen du titre professionnel de Maçon du bâti ancien. Ainsi, nous avons à cœur de proposer sur nos chantiers école un parcours complet de formation aux métiers du patrimoine bâti, qui s'inscrit dans notre démarche d'initier les publics au patrimoine et à sa préservation.*

*Nous avons aussi inauguré en 2025 une nouvelle formule pour l'éducation au patrimoine : des balades architecturales dans le Paris médiéval. Là encore, l'apprentissage et la transmission au travers d'activités concrètes sont les maîtres mots.*

*En revanche, nous faisons face à des problématiques similaires aux années précédentes, car les budgets alloués à la Culture et la Jeunesse, que ce soit au niveau des ministères, des régions, des départements, des services déconcentrés ou des collectivités territoriales, ne cessent de baisser et la situation s'aggrave d'année en année. Je tiens d'ailleurs une fois de plus à remercier les partenaires qui ont su maintenir les subventions demandées, se sont battus pour nous permettre de poursuivre nos chantiers, ont trouvé des moyens de nous aider sur nos différentes opérations.*

*Ces difficultés ne nous empêcheront toutefois pas de poursuivre nos activités et de continuer à défendre les intérêts du patrimoine, de la culture et de la jeunesse. J'espère que vous trouverez dans cette brochure de quoi satisfaire votre curiosité et vous donner envie de nous rejoindre, en attendant n'hésitez pas à nous retrouver sur les réseaux afin de découvrir nos plus belles photos de chantier, nos différents projets, et d'échanger avec nous.*

*Au plaisir de vous rencontrer  
sur nos chantiers.*

CHRISTIAN PIFFET



1<sup>ère</sup> de couverture : Liré (Maine-et-Loire), 2025

4<sup>ème</sup> de couverture : Lille (Nord), 2025

Photographie ci-dessus : Challans (Vendée), 2025

Photographies non contractuelles.

Sauf mention, l'ensemble des photographies est produit par l'association C.H.A.M.

# SOMMAIRE

## PRÉSENTATION DE L'ASSOCIATION

05

- 06 Chantiers de bénévoles
- 07 Stages "Monuments Historiques"
- 08 Activités d'éducation au patrimoine
- 10 Service Civique

## ORGANISATION PRATIQUE D'UN CHANTIER

11

- 12 Conditions générales
- 13 Hébergement et durée du séjour
- 14 Frais de participation
- 15 Affaires à emporter

## CARTE DE NOS ACTIVITÉS

25

## STAGE "MONUMENTS HISTORIQUES" DE PRINTEMPS

26

- 27 Abbaye Notre-Dame du Bec, Le Bec-Hellouin (Eure)

## CHANTIERS ET STAGE D'ÉTÉ

28

- 29 Lieu à définir, Liré (Maine-et-Loire)
- 30 Citadelle de Lille, Lille (Nord)
- 31 Commanderie de Coudrie, Challans (Vendée)
- 32 Abbaye Notre-Dame du Bec, Le Bec-Hellouin (Eure)

## STAGE "MONUMENTS HISTORIQUES" D'AUTOMNE

34

- 35 Château de Gaillon, Gaillon (Eure)

## CHANTIERS ÉCOLE DE FORMATION

36

- 37 Château de Gaillon, Gaillon (Eure)
- 38 Château du Haut-Buisson, Cherré-Au (Deux-Sèvres)

## NOS PARTENAIRES

40



# C.H.A.M, QU'EST-CE QUE C'EST ?

CHANTIERS HISTOIRE ET ARCHITECTURE MÉDIÉVALES

UNE DEVISE : « POUR UN ENGAGEMENT ACTIF EN FAVEUR DU PATRIMOINE ! »

ASSOCIATION LOI 1901  
CRÉATION EN 1980



10 SALARIÉ·E·S



CHAQUE ANNÉE  
ENVIRON 100 BÉNÉVOLES



VOLONTAIRES EN  
SERVICE CIVIQUE



PLUS DE 150  
CHANTIERS À SON ACTIF  
DEPUIS SA CRÉATION

6 DÉPARTEMENTS  
EN 2026

- > BAS-RHIN
- > EURE
- > MAINE-ET-LOIRE
- > NORD
- > SARTHE
- > VENDÉE



TECHNIQUES

DE RESTAURATION  
SEMBLABLES  
AUX MÉTHODES  
DE L'ÉPOQUE



ACTIVITÉS D'ÉDUCATION AU PATRIMOINE



ATELIERS PÉRISCOLAIRES (STRASBOURG)  
ACTIVITÉS DE MÉDIATION CULTURELLE  
PARTICIPATION AUX JOURNÉES EUROPÉENNES DU PATRIMOINE

DES CHANTIERS OUVERTS  
À TOUS ET TOUTES  
À PARTIR DE 16 ANS

- > STAGE "MONUMENTS HISTORIQUES"\*
  - > CHANTIER DE BÉNÉVOLES\*
  - > CHANTIER ÉCOLE
- \*(POSSIBILITÉ DE FAIRE SON STAGE ÉTUDIANT)

TOUT CHANTIER PAYÉ  
VOUS DONNE  
GRATUITEMENT  
ACCÈS AUX AUTRES  
CHANTIERS DE  
L'ANNÉE



## L'ASSOCIATION C.H.A.M



Abbaye Notre-Dame du Bec, Le Bec-Hellouin, 2025

Créée en 1980, année du Patrimoine en France, l'association **CHANTIERS HISTOIRE & ARCHITECTURE MÉDIÉVALES (C.H.A.M)** œuvre pour la sauvegarde du patrimoine bâti.

L'association nationale C.H.A.M organise des chantiers de bénévoles ainsi que des chantiers école de formation. Ces chantiers, **ouverts à tous·tes** sans distinction, s'adressent aux personnes désireuses de participer ponctuellement à la protection et à la valorisation du patrimoine.

L'association s'inscrit dans une démarche d'**éducation populaire** afin de sensibiliser les publics, dont les plus jeunes, à la notion de patrimoine et à l'intérêt de sa conservation. Dans ce cadre, en plus des chantiers, elle organise des ateliers d'**éducation au patrimoine** et des activités de **médiation culturelle**.

Elle intervient principalement à la **demande des collectivités publiques** propriétaires de monuments, avec lesquelles elle établit des conventions de partenariat. Ses interventions sont soumises à l'accord préalable et au contrôle des services déconcentrés de l'État dans les domaines du patrimoine et de la jeunesse.

Régie par la loi de 1901, l'association C.H.A.M bénéficie d'une **reconnaissance du ministère de la Culture** (Direction générale des Patrimoines et de l'Architecture), de l'**agrément national Jeunesse et Éducation Populaire** par le ministère de l'Éducation nationale et de la Jeunesse et de l'**agrément de l'Agence Nationale du Service Civique**. Elle est aussi déclarée comme organisme de formation auprès des Directions régionales de l'économie, de l'emploi, du travail et des solidarités (DREETS)\*, et habilitée en tant que centre d'examen pour le titre professionnel de "Maçon du bâti ancien".

\*Enregistrée sous le numéro 11756110275.  
Cet enregistrement ne vaut pas agrément de l'État.

## LES CHANTIERS DE BÉNÉVOLES



Abbaye Notre-Dame du Bec, Le Bec-Hellouin, 2025

Ces chantiers s'adressent à toute personne souhaitant consacrer un peu de son temps à la **sauvegarde et à la restauration du patrimoine bâti**.

Ils apportent aux bénévoles une **expérience humaine** enrichissante, grâce à la diversité culturelle des participant·e·s et à l'importance du travail d'équipe.

De plus, si l'association encadre les bénévoles sur les chantiers, elle s'attache aussi à les former. Cette **expérience de terrain** est une opportunité pour se familiariser avec les techniques de maçonnerie, de travail de la pierre ou de la brique, et les chantiers permettent ainsi aux bénévoles d'appréhender de façon concrète les différents enjeux liés au patrimoine et à sa conservation.

L'action des bénévoles permet par ailleurs d'améliorer la visibilité des sites, en attirant l'attention sur ces derniers et les rendant plus accessibles, contribuant ainsi à la valorisation patrimoniale et touristique des territoires.

Vous pouvez retrouver la liste de nos chantiers à partir de la page 25.



Malo, 23 ans  
Le Bec-Hellouin

C'était une expérience enrichissante aussi bien que plaisante. Nous étions très bien encadrés sur le chantier et nous avons eu l'occasion d'apprendre et d'appliquer plusieurs techniques traditionnelles de maçonnerie en restauration historique. [...] Les encadrants prenaient soin d'intégrer tout le monde dans la vie collective du chantier.



Gloria, 20 ans  
Lille

J'ai réalisé ce stage dans le cadre de mes études en histoire de l'art [...]. Pour moi, les enseignements aussi bien théoriques que pratiques dans un cadre assez unique ainsi que la cohésion du groupe de bénévoles ont été enrichissants aussi bien d'un point de vue éducatif que personnel. C'était une expérience très positive que je recommande vivement !

## LES STAGES "MONUMENTS HISTORIQUES"



Citadelle de Lille, 2025

La portée concrète de ces stages, qui aboutissent à une réalisation *in situ*, est complétée par des apports **théoriques** (techniques de conservation-restauration, cadre législatif des Monuments Historiques, la valorisation des sites...).

Les bénévoles peuvent **valider leur stage** ouvrier/chantier, notamment auprès des écoles d'architecture, d'ingénieurs ou des universités. Il faut pour cela fournir **une convention de stage signée et validée par toutes les parties avant le début du chantier**.

Sauf indication contraire, les participant·e·s doivent être **majeur·e·s** car le niveau technique et le volume horaire sont **plus importants** que pour les chantiers de bénévoles classiques.

Subventionnés par le ministère de la Culture (Direction générale des Patrimoines et de l'Architecture), ces stages sont supervisés par un Architecte en Chef des Monuments Historiques, un Architecte des Bâtiments de France ou un Architecte du Patrimoine.

## LE SAVIEZ-VOUS ?

POUR UN CHANTIER OU UN STAGE PAYÉ,  
VOUS AUREZ **GRATUITEMENT\*** ACCÈS AUX  
AUTRES CHANTIERS ET STAGES DE L'ANNÉE !

\* Les frais de pension vous seront offerts !

## ÉDUCATION AU PATRIMOINE



Atelier du Patrimoine, maquettisme et torchis, 2025

L'association intervient également dans le domaine de l'éducation au patrimoine auprès d'enfants et d'adultes.

Nos activités d'éducation au patrimoine sont menées auprès de publics variés, enfants ou adultes. Elles sont proposées aux établissements scolaires, mairies, centres de loisir, associations...

Leurs objectifs sont de **sensibiliser** un large public à la notion de patrimoine, donner une dimension vivante et **concrète** à l'histoire et son apprentissage et permettre à chacun·e de s'approprier par la pratique le patrimoine qui l'entoure.

Elles s'inscrivent dans une démarche permettant de découvrir les **savoir-faire anciens** et de mieux comprendre l'histoire locale à travers des activités ludiques et créatives.

## ATELIERS D'ÉDUCATION AU PATRIMOINE

Les activités, organisées sur une ou plusieurs séances ou sous forme de stage, peuvent s'appuyer sur les programmes scolaires pour explorer les arts et techniques anciennes, tout en fixant des repères iconographiques et architecturaux.

Les ateliers sont menés dans deux zones géographiques : Eurométropole de Strasbourg (tous ateliers) et région parisienne (calligraphie médiévale uniquement).

MAQUETTISME ET TORCHIS

MOSAÏQUE

CALLIGRAPHIE

MOSAÏQUE

VITRAIL

CALLIGRAPHIE

MAQUETTISME  
ET TORCHIS

TAILLE DE PIERRE

MOSAÏQUE

CALLIGRAPHIE

MAQUETTISME

ET TORCHIS

## PARIS MÉDIÉVAL : PARCOURS ARCHITECTURAUX



3 parcours éducatifs et ludiques sur l'histoire et l'architecture médiévales de Paris.

À travers **croquis, jeux** et **observations**, les participant·e·s explorent les savoir-faire des bâtisseur·euse·s et découvrent des monuments emblématiques de la ville.

## MALLETTE PÉDAGOGIQUE



**Présentation des outils, matériaux, techniques** les plus présents sur nos chantiers ; affiches, photos, jeux et livrets pédagogiques à la découverte du patrimoine.

La mallette pédagogique est adaptable à différents publics (enfant, adolescent, adulte). Elle a pour but de présenter de façon ludique et simple les enjeux liés au patrimoine et sa restauration.

## ÉVÈNEMENTS



L'association participe à des événements ponctuels liés à la découverte et la promotion du patrimoine auprès des publics. Ces journées sont l'occasion de partager notre engagement et de mettre en place des actions ponctuelles de médiation culturelle, en accord avec nos objectifs d'éducation populaire.

En 2026, comme les années précédentes, nous participerons notamment aux **Journées Européennes des Métiers d'Art** (7-12 avril) ainsi qu'aux **Journées Européennes du Patrimoine** (19-20 septembre).

Les chantiers école des châteaux de Gaillon et du Haut-Buisson accueilleront des visiteurs pour leur présenter le chantier, les outils et matériaux utilisés, et leur permettre de s'initier à la taille de pierre. Le bureau d'études sera présent au Musée de Cluny.

### CONTACTS

POUR DES RENSEIGNEMENTS SUR LES ACTIVITÉS D'ALSACE

Aurélie BOURGEOIS

Animatrice du patrimoine

06.75.41.95.10 – [education-patrimoine@cham.asso.fr](mailto:education-patrimoine@cham.asso.fr)

POUR DES RENSEIGNEMENTS SUR LES ACTIVITÉS D'ÎLE-DE-FRANCE

Célia LE BLAINVAUX

01.43.35.15.51 – [cham@cham.asso.fr](mailto:cham@cham.asso.fr)

Le Service Civique Universel est un dispositif mis en place par l'État en 2010. Il s'agit d'un **engagement volontaire indemnisé** au service de l'intérêt général, ouvert à tous·tes les jeunes de 16 à 25 ans - 30 ans en situation de handicap.

Depuis 2010, l'association C.H.A.M accueille des volontaires en mission de Service Civique au siège de l'association.

L'objectif est de faire découvrir le patrimoine aux publics ainsi que les enjeux liés à la sauvegarde et à la valorisation du patrimoine bâti.

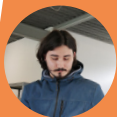
## FAIRE SON SERVICE CIVIQUE AU SEIN DE L'ASSOCIATION C.H.A.M

L'engagement est de **8 mois**. Les volontaires effectuent leur mission de service civique au **bureau d'études** de la délégation nationale (**Paris**). Ils·elles participent à la vie de l'association, aux actions de médiation et aux chantiers. Ils·elles sont ainsi initié·e·s à la médiation culturelle, la valorisation du bâti ancien et la transmission de ces connaissances, et peuvent découvrir le fonctionnement d'une association.



Clémence, 24 ans

Intégrer le C.H.A.M. a été une superbe expérience. Mon but était d'aider à transmettre la passion du patrimoine et de sensibiliser les jeunes à sa sauvegarde. Grâce à ce service civique, j'ai pu en apprendre plus sur la pédagogie et les techniques de restauration du bâti ancien. Il est possible d'agir avec nos propres moyens.



Nicolas, 25 ans

Je ne suis pas près d'oublier mon Service civique au C.H.A.M ! J'ai pu découvrir les métiers du patrimoine auprès de l'association tout en rencontrant des bénévoles motivés et chaleureux. Pour le passionné d'Histoire que je suis, ces huit mois ont été particulièrement enrichissants.

Pour plus d'informations sur le service civique, rendez-vous sur [www.service-civique.gouv.fr](http://www.service-civique.gouv.fr) et [www.cham.asso.fr/travailler-avec-le-cham](http://www.cham.asso.fr/travailler-avec-le-cham)

# ORGANISATION PRATIQUE D'UN CHANTIER



## CONDITIONS GÉNÉRALES

L'inscription aux chantiers est ouverte à tous·tes à partir de 16 ou 18 ans selon les chantiers. Aucune formation ni connaissances préalables ne sont requises ; il est néanmoins utile de posséder des notions de français pour les personnes étrangères.

Pour apprécier leur chantier, il faudra aux participant·e·s de la motivation et l'envie de s'intégrer à la vie en collectivité !

Des règles de vie et de sécurité régissent la bonne marche du chantier et du séjour. Tous·tes les bénévoles, mineur·e·s et majeur·e·s, doivent les respecter.

Pour plus d'informations sur la sécurité et l'organisation du chantier, vous pouvez vous référer à notre site Internet, dans l'onglet S'inscrire > organisation pratique d'un chantier.



*Commanderie de Coudrie, Challans, 2025*

# HÉBERGEMENT ET DURÉE DU SÉJOUR

## LES HORAIRES

- Du lundi au vendredi/samedi selon les chantiers : **de 9h à 17h**, travail sur le chantier coupé d'une pause déjeuner et d'un goûter ;
- Les soirées : temps libres sur la base de vie (jeux de société, etc.) ;
- Le week-end : **visites culturelles et activités sportives** afin de découvrir le patrimoine local et de se détendre !

## L'HÉBERGEMENT

L'**hébergement** est renseigné dans le descriptif des chantiers. Il se fait soit en dur soit **sous tentes l'été**. Celles-ci sont fournies par l'association, toutefois, les participant·e·s qui le souhaitent peuvent apporter leur propre tente. Les bénévoles doivent emporter un **matelas pneumatique**, un **lit de camp** ou un **tapis isolant** en cas d'hébergement sous tente, en plus de leur sac de couchage.

- Une cuisine et des sanitaires sont mis à disposition des bénévoles ;
- Certains hébergements disposent de machines à laver ; dans le cas contraire, les bénévoles peuvent laver leurs vêtements à la main ou en laverie ;
- L'intendance et l'infirmerie sont assurées par l'encadrement ;
- Les repas et l'entretien des locaux collectifs sont réalisés par l'ensemble de l'équipe, encadrant·e·s et participant·e·s.

## LES DATES

Les **dates** indiquées pour chaque site sont les dates d'ouverture et de clôture des chantiers. Il n'est pas toujours obligatoire de s'inscrire pour toute la durée du chantier, toutefois il est demandé de s'inscrire pour un **minimum d'une semaine**.

## L'ARRIVÉE

Pour des raisons d'organisation, sauf mention contraire, il est demandé aux participant·e·s d'**arriver le dimanche avant le début du chantier**, dans l'après-midi. Il est également demandé d'indiquer cette date d'arrivée sur le bulletin d'inscription.

# FRAIS DE PARTICIPATION

Les frais de participation comportent la **cotisation annuelle** et la **pension**. Ils doivent être réglés par carte bancaire (inscription en ligne), par virement bancaire ou par chèque. (Voir le bulletin d'inscription p.19 pour plus de détails).

Les trajets d'arrivée et de départ du chantier sont à la charge du/de la bénévole.

## 1. COTISATION

30 €



## 2. PENSION

- Chantiers de bénévoles :

110, 200 ou 295 €  
pour 1,2 ou 3 semaines

OU

- Stages "Monuments Historiques" :

185 €

La cotisation comprend l'assurance individuelle en chantier (gérée par la MAIF). Elle est valable jusqu'au 31 octobre de l'année en cours.

La pension comprend l'hébergement, la nourriture et les loisirs pour la durée du séjour. Les jours d'arrivée et de départ sont pris en compte dans le calcul de la pension du séjour.

Aides pour le règlement de la pension :

- Chèques-Vacances (A.N.C.V.) ;
- Comité d'entreprise, aide régionale, E.Pass Culture et sport des Pays de la Loire.
- Aide aux vacances et loisirs (CAF) (selon le chantier ; renseignements à prendre auprès de l'association)

En cas d'interruption du séjour **pour cause majeure**, les frais de pension trop perçus seront remboursés sur demande écrite avec justificatifs. Si nous annulons le chantier, vos frais de pension vous seront remboursés. **Dans tout autre cas, aucun remboursement des frais de pension n'est possible.**

En cas de non respect des règles de vie du séjour (consommation d'alcool, de stupéfiants, comportement inapproprié...), le/la responsable du site est habilité·e à mettre fin au séjour d'un·e bénévole. Les parents (ou tuteurs·rices légaux·ales) d'un·e bénévole mineur·e seront préalablement averti·e·s.

Pour plus d'informations, vous pouvez vous référer à notre site Internet, dans l'onglet S'inscrire > organisation pratique d'un chantier.



Challans, 2025

Les participant·e·s doivent apporter :

- La Carte Vitale personnelle, pour ceux·celles qui la possèdent
- Un sac de couchage (selon chantier)
- Un matelas pneumatique, un lit de camp ou un tapis isolant en cas d'hébergement sous tente
- Un nécessaire de toilette
- Des chaussures de sécurité
- Des tenues pratiques de chantier (vêtements peu fragiles), des vêtements chauds et des vêtements pour les temps de pluie
- Un maillot de bain
- Une casquette et des lunettes de soleil
- Une gourde (si possible)
- Des tongs/sandaes
- Des baskets

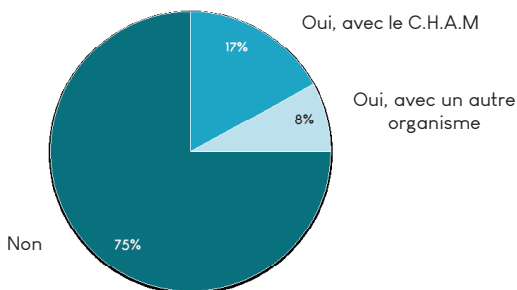


Attention ! Les nuits peuvent être très froides.

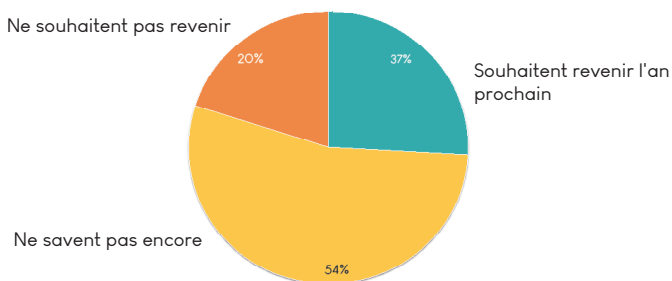
Il est **fortement déconseillé** d'apporter des objets de valeur. De plus, les objets dangereux sont **interdits** sur les chantiers. Les animaux domestiques ne sont pas admis.

## STATISTIQUES SUR LES BÉNÉVOLES

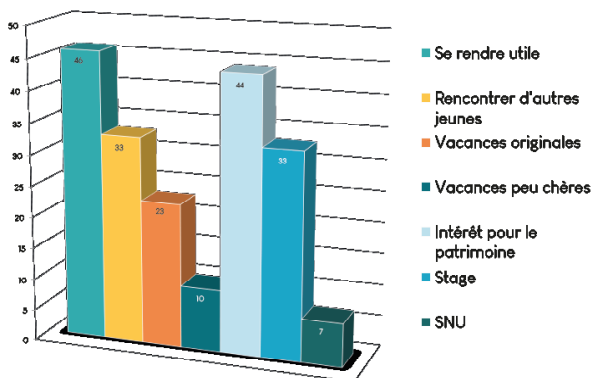
### AVAIENT-ILS·ELLES DÉJÀ PARTICIPÉ À UN CHANTIER ?



### ONT-ILS·ELLES ENVIE DE REVENIR ?



### POURQUOI REVIENNENT-ILS·ELLES ?









# BULLETIN D'INSCRIPTION

> **EN LIGNE** : rubrique "S'inscrire" de notre site Internet  
(paiement par carte bancaire en ligne)

> **PAR COURRIER** : suivre la procédure indiquée ci-dessous  
(paiement par chèque ou virement bancaire)

## ÉTAPE 1



Dossier **COMPLET** à envoyer à la délégation Nationale  
(5-7 rue Guilleminot 75014 Paris) :

- Bulletin d'inscription** (ci-après)
- 1 photo d'identité**
- Certificat médical** d'aptitude à participer à un chantier de bénévoles
- Fiche sanitaire** (à télécharger sur [www.cham.asso.fr](http://www.cham.asso.fr), rubrique "S'inscrire")
- Copie de l'attestation de la Carte Vitale** ou carte européenne de l'assurance maladie (C.E.A.M) pour les bénévoles étrangers : ères membres de l'Union Européenne.
- Convention de stage** signée et validée par toutes les parties pour les stagiaires.
- Cotisation de 30 €** (premier paiement)  
À régler au choix par :
  - chèque (à l'ordre de l'Association C.H.A.M)
  - virement (RIB communiqué sur demande)

## ÉTAPE 2



Vous recevez la confirmation d'inscription par courrier, ainsi que la facture pour le règlement de la pension

## ÉTAPE 3



À envoyer à la Délégation Nationale (5-7 rue Guilleminot 75014 Paris)

- Règlement de la pension** (295, 200, 110 ou 185 € selon le chantier et la durée du séjour). À régler au choix par : chèque / virement
- Horaires d'arrivée et de départ** (par courrier ou par mail)

# CHANTIER

Merci d'indiquer un second choix, au cas où le premier chantier serait complet au moment de votre inscription.

Choix n° 1 : .....

Choix n° 2 : .....

Date d'arrivée : .....

Date de départ : .....

Pour des raisons d'organisation, il est impératif de prévoir une arrivée le dimanche, de préférence l'après-midi.

Avez-vous déjà participé à un chantier de bénévoles ?

Au C.H.A.M       Autre organisme       Non

Comment avez-vous connu l'association ?

.....  
.....

## RENSEIGNEMENTS DU·DE LA PARTICIPANT·E



Mme / M. (rayer la mention inutile)

NOM : .....

Prénom : .....

Date de naissance : .....

Nationalité : .....

Adresse : .....

Code postal : ..... VILLE : .....

Téléphone : ..... Mobile : .....

E-mail : .....

Êtes vous ?  Étudiant·e (précisez) : .....

Stagiaire     Salarié·e     Retraité·e     Autres

Autorisez-vous l'association à prendre des photographies de vous lors de votre séjour et à les utiliser dans le cadre de son activité (réseaux, site Internet, brochure...) ou auprès de ses partenaires ?

Oui       Non

# INFORMATIONS IMPORTANTES

N° Sécurité Sociale : (celui des parents pour les mineur·e·s)

Allergies : .....

Autres maladies : .....

Groupe sanguin : .....

Régime alimentaire particulier : .....

## SIGNATURE OBLIGATOIRE DU·DE LA PARTICIPANT·E

En signant ce document, je reconnais avoir pris connaissance de l'organisation pratique d'un chantier.

Fait à : ..... Le : .....

**Signature du·de la participant·e :**

Les informations collectées dans ce document sont soumises au droit d'accès et de rectification prévu par la loi n° 78-17 du 6 janvier 1978 relative aux fichiers, à l'informatique et aux libertés.

## AUTORISATION PARENTALE OBLIGATOIRE POUR LES MINEUR·E·S

Je soussigné(e), Mme / M. ....

autorise ma fille / mon fils (rayer la mention inutile)

à participer aux activités de l'association C.H.A.M et autorise, en cas de nécessité absolue, le·la responsable du chantier mandaté·e par ladite association à faire hospitaliser ma fille / mon fils.

Adresse du·de la responsable légal·e : .....

Code postal : ..... VILLE : .....

Téléphone : .....

Qualité du signataire : .....

Fait à : ..... Le : .....

**Signature du·de la responsable légal·e :**

# DEVENIR MÉCÈNE

JE SOUHAITE DEVENIR :

MEMBRE DE SOUTIEN (DON MINIMUM DE 20 EUROS)

MEMBRE BIENFAITEUR (DON MINIMUM DE 80 EUROS)

MME  M.

NOM :

PRÉNOM :

ADRESSE :

CODE POSTAL :

VILLE :

E-MAIL :

MONTANT DU DON :

DON POSSIBLE EN LIGNE  
OU PAR BULLETIN À RENVOYER,  
ACCOMPAGNÉ D'UN CHÈQUE  
À L'ORDRE DE  
"ASSOCIATION C.H.A.M",  
À L'ADRESSE SUIVANTE :  
ASSOCIATION C.H.A.M  
5-7 RUE GUILLEMINOT  
75014 PARIS

DATE :

SIGNATURE :

*Parce que le patrimoine  
est l'affaire de tous et toutes,  
nous avons besoin de vous !*

**Christian PIFFET**  
Président et fondateur  
de l'association C.H.A.M

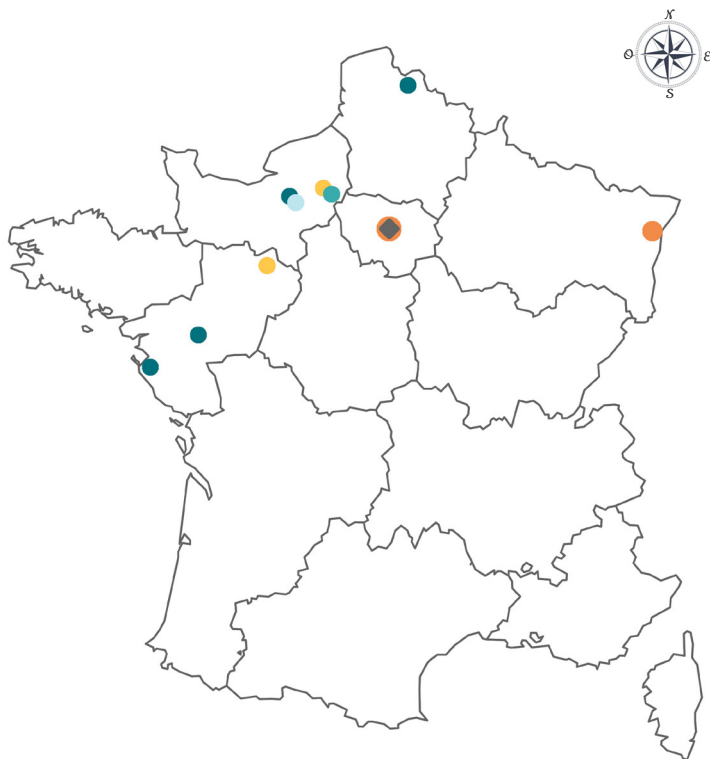


Château de Gaillon, Gaillon, 2025



Abbaye Notre-Dame du Bec, Le Bec-Hellouin, 2025

## OÙ INTERVIENT L'ASSOCIATION ?



### LES ACTIVITÉS DE L'ASSOCIATION

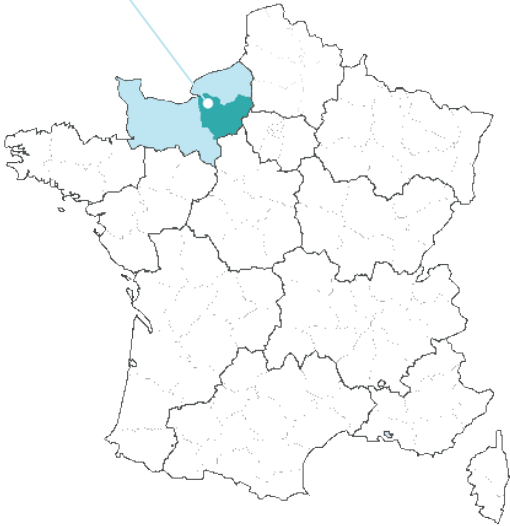
- Activités d'éducation au patrimoine et de médiation culturelle
- Stage de printemps
- Chantiers et stages de juillet et d'août
- Stage d'automne
- Chantiers école
- ◆ Délégation nationale

# STAGE DE PRINTEMPS



ABBAYE NOTRE DAME DU BEC

Le Bec-Hellouin, Eure



# ABBAYE DU BEC-HELLOUIN

Abbaye Notre-Dame du Bec, Le Bec-Hellouin, 2025



## ABBAYE NOTRE-DAME DU BEC, LE BEC-HELLOUIN

Fondée en 1034, l'abbaye connaît de nombreuses destructions et reconstructions. Dès le XII<sup>ème</sup> siècle, elle est un haut lieu de rayonnement bénédictin. Après la Révolution, elle devient bâtiment militaire propriété de l'État ; elle est rendue à la vie monastique en 1948.



## STAGE "MONUMENTS HISTORIQUES"

RESTAURATION DU COURONNEMENT DU MUR DE SOUTÈNEMENT DE LA ROSERAIE

- > Taille de nouveaux modules
- > Pose, scellement et jointement des modules

Infos pratiques

à partir de **16 ANS**



**12 > 24 AVRIL**

Inscription pour une semaine minimum



Gîte Le Petit Moulin,  
1 rue Saint-Anselme,  
27800 LE BEC-HELLOUIN



Arrivée le dimanche dans  
l'après-midi



Gare SNCF de Brionne où un  
véhicule viendra chercher  
les participant·e·s



185 € pension complète +  
30 € cotisation annuelle

# CHANTIERS ET STAGES D'ÉTÉ



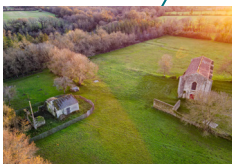
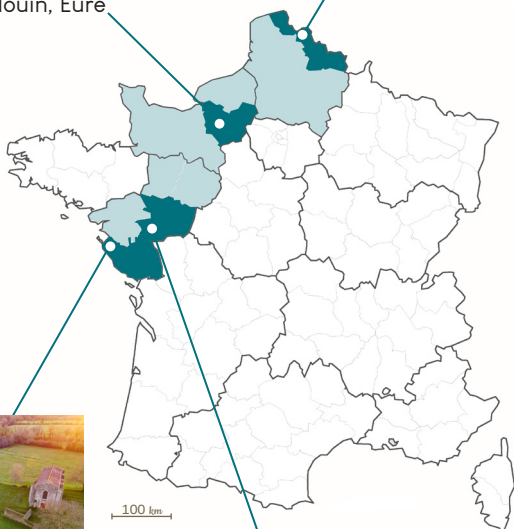
ABBAYE NOTRE-DAME DU BEC

Le Bec-Hellouin, Eure



CITADELLE DE LILLE

Lille, Nord



COMMANDERIE  
DE COUDRIE

Challans, Vendée

SITE À DÉFINIR

Liré, Maine-et-Loire





Soue à cochon, Liré, 2025

Dans le cadre d'un diagnostic sanitaire réalisé à la demande de l'UDAP, les opérations de restauration au château de la Turmelière sont suspendues pour l'année 2026. La commune de Liré, partenaire de notre chantier de bénévoles, nous proposera la restauration d'un autre site. Les travaux décrits ci-dessous sont indiqués à titre informatif, ils pourraient être modifiés après validation du site mis à disposition par la commune.



## CHANTIER DE BÉNÉVOLES

### RESTAURATION D'UN BÂTIMENT COMMUNAL

- > Dépose des maçonneries instables
- > Rejointoiement
- > Restitution des assises

Infos pratiques

à partir de **16 ANS**



**05 > 24 JUILLET**

Inscription pour une semaine minimum



Hébergement sous tentes  
162 rue du stade  
49530 LIRÉ



Arrivée le dimanche dans  
l'après-midi



Gare SNCF d'Ancenis où un  
véhicule viendra chercher  
les participant·e·s



295 € pension complète +  
30 € cotisation annuelle

# CITADELLE DE LILLE



Poudrière Saint-Georges, Citadelle de Lille, 2024

## COMMANDERIE DE COUDRIE, CHALLANS



Fondée aux alentours de 1130 par les Templiers, la commanderie passe aux mains de l'Ordre des Hospitaliers au début du XIV<sup>ème</sup> siècle. Le site connaît plusieurs destructions lors des Guerres de Religion puis de Vendée, et est vendu comme terre agricole en 1795. Il est racheté par la commune de Challans en 1993.



## STAGE "MONUMENTS HISTORIQUES"

### RESTAURATION DE LA POUDRIÈRE SAINT-GEORGES

> Restitution du parapet de chemin de ronde en brique

### INTERVENTION SUR LE BASTION D'ANJOU

> Taille de pierres afin de reconstituer une ancienne porte

## Infos pratiques

à partir de **18 ANS**



# 05 > 17 JUILLET

Inscription pour une semaine minimum



Gîte Le Grenier à Grain  
45 rue Anatole France  
59184 SAINGHIN-EN-WEPPES



Gares SNCF de Lille  
(Flandres ou Europe) où un  
véhicule viendra chercher  
les participant·e·s



Arrivée le dimanche dans  
l'après-midi



185 € pension complète +  
30 € cotisation annuelle

# COMMANDERIE DE COUDRIE



Chapelle de la commanderie de Coudrie, Challans, 2025

## COMMANDERIE DE COUDRIE, CHALLANS



Fondée aux alentours de 1130 par les Templiers, la commanderie passe aux mains de l'Ordre des Hospitaliers au début du XIV<sup>ème</sup> siècle. Le site connaît plusieurs destructions lors des Guerres de Religion puis de Vendée, et est vendu comme terre agricole en 1795. Il est racheté par la commune de Challans en 1993.



## CHANTIER DE BÉNÉVOLES

### RESTAURATION DU MURET DE CLÔTURE

- > Dépose des maçonneries instables
- > Rejointoiement
- > Restitution des assises

### ENTRETIEN DE LA CHAPELLE

- > Dévégétalisation légère

### Infos pratiques

à partir de **16 ANS**



## 12 > 31 JUILLET

Inscription pour une semaine minimum



MFR / CFA Val de Logne  
7 rue du Bocage  
44650 LÈGE



Gare SNCF de Challans  
où un véhicule viendra  
chercher les participant·e·s



Arrivée le dimanche dans  
l'après-midi



295 € pension complète +  
30 € cotisation annuelle

# ABBAYE NOTRE-DAME DU BEC



Murs de soutènement Abbaye Notre-Dame du Bec, Le Bec-Hellouin, 2025

## ABBAYE NOTRE-DAME DU BEC, LE BEC-HELLOUIN



Fondée en 1034, l'abbaye connaît de nombreuses destructions et reconstructions. Dès le XII<sup>ème</sup> siècle, elle est un haut lieu de rayonnement bénédictin. Après la Révolution, elle devient bâtiment militaire propriété de l'État ; elle est rendue à la vie monastique en 1948.



## CHANTIER DE BÉNÉVOLES

RESTAURATION DU MUR DE SOUTÈNEMENT DE LA LAITERIE

- > Reprise des maçonneries au cas par cas
- > Rejointoiement et application d'enduit
- > Restitution du chaperon de briques

Infos pratiques

à partir de **16 ANS**



**02 > 21 AOÛT**

Inscription pour une semaine minimum



Hébergement sous tente à proximité de l'abbaye  
27800 LE BEC-HELLOUIN



Gare SNCF de Brionne où un véhicule viendra chercher les participant·e·s



Arrivée le dimanche dans l'après-midi



295 € pension complète +  
30 € cotisation annuelle



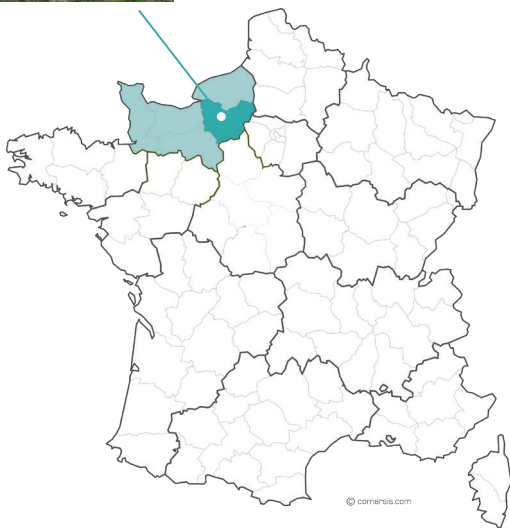
Château de Gaillon, Gaillon, 2025

# STAGE D'AUTOMNE



## CHÂTEAU DE GAILLON

Gaillon, Eure





Château de Gaillon, Gaillon, 2025



## MUR DE SOUTÈNEMENT DU CHÂTEAU DE GAILLON

Bâti au XVI<sup>ème</sup> siècle sur les vestiges d'un château médiéval, le château de Gaillon, classé Monument Historique, a servi de centre pénitentiaire au XIX<sup>ème</sup> siècle. Il devient propriété de l'État en 1975 et est depuis sujet à des travaux de restauration.



## STAGE "MONUMENTS HISTORIQUES"

RESTAURATION DES CONTREFORTS DU MUR DES JARDINS HAUTS

- > Dépose des pierres endommagées
- > Taille de nouveaux modules
- > Pose, scellement et jointoiement des modules

Infos pratiques

à partir de **16 ANS**



## 18 > 30 OCTOBRE

Inscription pour une semaine minimum



Gîte des Randonnées  
30 rue de la Mare Marion  
27700 LES ANDELYS



Arrivée le dimanche dans  
l'après-midi



Gare SNCF de Gaillon où un  
véhicule viendra chercher  
les participant·e·s



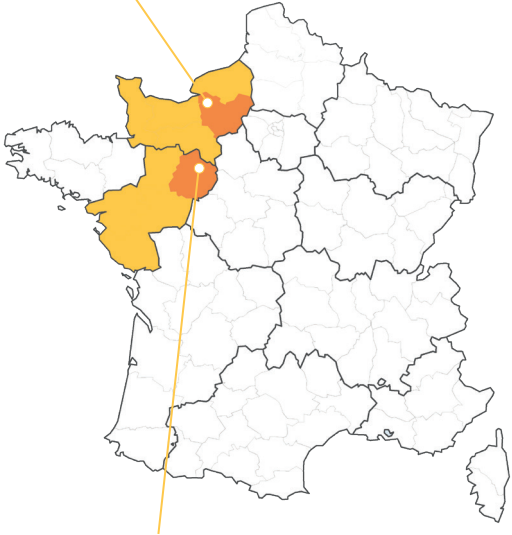
185 € pension complète +  
30 € cotisation annuelle

# CHANTIERS ÉCOLE



CHÂTEAU DE GAILLON

Gaillon, Eure



CHÂTEAU DU HAUT-BUISSON

Cherré-Au, Sarthe



Château de Gaillon, Gaillon, 2025



## CHANTIER ÉCOLE DE FORMATION

8 MOIS

(FÉVRIER > OCTOBRE 2026)

### RESTAURATION DU MUR DE SOUTÈNEMENT ET DES CONTREFORTS

- > Dévégétalisation et purge des maçonneries, dépose des maçonneries et pierres instables
- > Restitution des maçonneries
- > Taille et pose des modules de remplacement

### VALORISATION DU SITE AU TRAVERS D' ACTIONS DE MÉDIATION CULTURELLE

- > Animation de visites du château et du chantier
- > Animation d'ateliers de découverte et démonstrations lors d'évènements

### FORMATION AU TITRE PROFESSIONNEL "MAÇON DU BÂTI ANCIEN" (NIVEAU 3)

- > Sessions techniques et théoriques
- > Passage de l'examen à l'issue de la formation

## Infos pratiques

à partir de **18 ANS**

Ce chantier de proximité est financé par la Communauté d'Agglomération Seine-Eure, la Région Normandie, la DRAC Normandie et la Fondation du Patrimoine. Une souscription publique a par ailleurs été mise en place auprès de cette dernière.



Il est ouvert à tous les profils (découverte, réorientation, reconversion, etc) et donne droit à une rémunération selon profil (CEJ, droits France Travail, autre).

# CHÂTEAU DU HAUT-BUISSON



Château du Haut-Buisson, Cherré-Au, 2025



## CHANTIER ÉCOLE DE FORMATION

9 MOIS

(AVRIL > DÉCEMBRE 2026)

### RESTAURATION DES DEUX PERRONS EXTÉRIEURS

- > Dépose des modules endommagés
- > Taille et pose des modules de remplacement
- > Rejointoiement

### FORMATION AU TITRE PROFESSIONNEL "MAÇON DU BÂTI ANCIEN" (NIVEAU 3)

- > Sessions techniques et théoriques
- > Passage de l'examen à l'issue de la formation

### VALORISATION DU SITE AU TRAVERS D' ACTIONS DE MÉDIATION CULTURELLE

- > Animation d'ateliers de découverte et démonstrations lors d'évènements

## Infos pratiques

à partir de **18 ANS**

Ce chantier de proximité est financé par la Commune de Cherré-Au, la Fondation TotalEnergies et la Fondation du Patrimoine. Une souscription publique a par ailleurs été mise en place auprès de cette dernière.



Il est ouvert à tous les profils (découverte, réorientation, reconversion, etc) et donne droit à une rémunération selon profil (CEJ, droits France Travail, autre).

## EXEMPLE DE CHANTIER ÉCOLE DE FORMATION : JUMENTERIE DE MALIDOR, LE LUDE, SARTHE



1989



2018 : étude de faisabilité



2020 : début des travaux



2024 : fin des travaux

## NOS PARTENAIRES



DRAC Normandie, Pays de la Loire et Hauts-de-France

UDAP de l'Eure, du Maine-et-Loire, du Nord, de Vendée et de la Sarthe



DRAJES Normandie, Pays de la Loire et Hauts-de-France

SDJES de l'Eure, du Maine-et-Loire et de Vendée



France  
Travail

**FONJEP**  
Fonds de coopération  
de la jeunesse et de l'éducation populaire



Cette brochure a été réalisée avec le soutien financier des ministères de la Culture et de l'Éducation nationale et de la jeunesse.



# ASSOCIATION C.H.A.M

5-7 rue Guillemillot 75014 Paris

www.cham.asso.fr - cham@cham.asso.fr

Tel : 01.43.35.15.51



**Qualiopi**   
processus certifié

 RÉPUBLIQUE FRANÇAISE

La certification qualité a été délivrée  
au titre de la catégorie suivante :  
action de formation.

Association Loi 1901 à but non lucratif

N° de Siret : 33008332000029

Code APE : 9499Z

